



**АДМИНИСТРАЦИЯ ХОЛМОГОРСКОГО МУНИЦИПАЛЬНОГО  
ОКРУГА АРХАНГЕЛЬСКОЙ ОБЛАСТИ**

**РАСПОРЯЖЕНИЕ**

от 06 декабря 2024 г. № 2301  
с. Холмогоры

**Об установлении публичного сервитута**

Руководствуясь статьями 23, 39.23, 39.37, подпунктом 4 статьи 39.38, статьями 39.39, 39.40, 39.41, 39.43, подпунктами 2, 4 статьи 39.46, 39.50 Земельного кодекса Российской Федерации, статьёй 3.3, статьёй 16 Федерального закона от 06 октября 2001 года № 131-ФЗ «Об общих принципах организации местного самоуправления в Российской Федерации», постановлением Правительства Российской Федерации от 20 ноября 2000 года № 878 «Об утверждении Правил охраны газораспределительных сетей», решением Собрании депутатов муниципального образования «Холмогорский муниципальный район» от 21 марта 2013 года № 155 «О разграничении полномочий в области земельных отношений», информацией, опубликованной на официальном сайте и официальной газете администрации Холмогорского муниципального округа Архангельской области «Холмогорский вестник» от 14 ноября 2024 года № 35(97), на основании ходатайства общества с ограниченной ответственностью «Газпром газораспределение Архангельск»:

1. Утвердить границы публичного сервитута и установить публичный сервитут общей площадью 25174 кв.м в отношении земельных участков, согласно графического описания местоположения границ публичного сервитута на кадастровом плане территории, прилагаемого к настоящему распоряжению (приложение №1), для строительства и эксплуатации линейного объекта системы газоснабжения «Газопровод распределительный в с. Холмогоры Холмогорского района Архангельской области» (код стройки ПГ 2022-14), адрес объекта: Российская Федерация, Архангельская область, Холмогорский муниципальный округ, в отношении следующих земельных участков:

1) участок с кадастровым номером 29:19:162301:134, площадь 5529 кв.м, категория земель – населенных пунктов, разрешенное использование участка: для эксплуатации автомобильной дороги (Верхние Матигоры - Нижние Матигоры), местоположение: установлено относительно ориентира автомобильная дорога «Верхние Матигоры - Нижние Матигоры»,

расположенного в границах участка, адрес ориентира: Архангельская область, Холмогорский район, северо-западная часть Холмогорского кадастрового района, МО «Матигорское»;

2) участок с кадастровым номером 29:19:100101:25, площадь 5321 кв.м, категория земель - земли промышленности, энергетики, транспорта, связи, радиовещания, телевидения, информатики, земли для обеспечения космической деятельности, земли обороны, безопасности и земли иного специального назначения, разрешенное использование участка: для эксплуатации автомобильной дороги (Верхние Матигоры - Нижние Матигоры), местоположение: установлено относительно ориентира автомобильная дорога «Верхние Матигоры - Нижние Матигоры», расположенного в границах участка, адрес ориентира: Архангельская область, Холмогорский район, северо-западная часть Холмогорского кадастрового района, МО «Матигорское»;

3) участок с кадастровым номером 29:19:100701:548, площадь 23301 кв.м, категория земель - земли сельскохозяйственного назначения, разрешенное использование участка: для сельскохозяйственного использования, местоположение: Российская Федерация, Архангельская область, Холмогорский район, северо-западная часть кадастрового района;

4) участок с кадастровым номером 29:19:100701:224, площадь 30070 кв.м, категория земель - земли сельскохозяйственного назначения, разрешенное использование участка: для сельскохозяйственного использования, местоположение установлено относительно ориентира, расположенного за пределами участка. Почтовый адрес ориентира: установлено относительно ориентира – здания, расположенного за границами земельного участка по адресу: Архангельская область, Холмогорский район, МО «Матигорское», дер. Хетка, дом 8, примерно в 210 м по направлению на северо-запад от ориентира;

5) участок с кадастровым номером 29:19:100701:225, площадь 152382 кв.м, категория земель - земли сельскохозяйственного назначения, разрешенное использование участка: для сельскохозяйственного использования, местоположение установлено относительно ориентира - здания, расположенного за границами земельного участка по адресу: Архангельская область, Холмогорский район, МО «Матигорское», дер. Хетка, дом 8, примерно в 25 м по направлению на восток от ориентира;

6) участок с кадастровым номером 29:19:100201:57, площадь 5707 кв.м, категория земель - земли промышленности, энергетики, транспорта, связи, радиовещания, телевидения, информатики, земли для обеспечения космической деятельности, земли обороны, безопасности и земли иного специального назначения, разрешенное использование участка: для эксплуатации автомобильной дороги (Верхние Матигоры - Нижние Матигоры), местоположение: установлено относительно ориентира автомобильная дорога «Верхние Матигоры - Нижние Матигоры» расположенного в границах участка, адрес ориентира: Архангельская

область, Холмогорский район, северо-западная часть Холмогорского кадастрового района, МО «Матигорское»;

7) участок с кадастровым номером 29:19:100701:219, площадь 7972 кв.м, категория земель - земли промышленности, энергетики, транспорта, связи, радиовещания, телевидения, информатики, земли для обеспечения космической деятельности, земли обороны, безопасности и земли иного специального назначения, разрешенное использование участка: для эксплуатации автомобильной дороги (Верхние Матигоры - Нижние Матигоры), местоположение: установлено относительно ориентира автомобильная дорога «Верхние Матигоры - Нижние Матигоры» расположенного в границах участка, адрес ориентира: Архангельская область, Холмогорский район, северо-западная часть Холмогорского кадастрового района, МО «Матигорское»;

8) участок с кадастровым номером 29:19:100402:82, площадь 2310 кв.м, категория земель - земли населенных пунктов, разрешенное использование участка: для эксплуатации автомобильной дороги «Верхние Матигоры - Нижние Матигоры», местоположение: установлено относительно ориентира автомобильной дороги «Верхние Матигоры - Нижние Матигоры», расположенного в границах участка, адрес ориентира: Архангельская область, Холмогорский район, северо-западная часть Холмогорского кадастрового района, МО «Матигорское», дер. Надручей;

9) участок с кадастровым номером 29:19:100402:57, площадь 35618 кв.м, категория земель - земли населенных пунктов, разрешенное использование участка: для эксплуатации зданий ГОУ НПО «Профессиональное училище № 47», местоположение: установлено относительно ориентира расположенного в границах участка. Ориентир здание учебного корпуса. Почтовый адрес ориентира: Российская Федерация, Архангельская область, м.о. Холмогорский, д. Надручей, ул. Студенческая, з/у 4Б;

10) участок с кадастровым номером 29:19:100402:86, площадь 2172 кв.м, категория земель - земли населенных пунктов, разрешенное использование участка: для эксплуатации автомобильной дороги (Подъезд к с. Холмогоры от автомобильной дороги М-8 «Холмогоры»), местоположение: установлено относительно ориентира автомобильная дорога «Подъезд к с. Холмогоры», расположенного в границах участка, адрес ориентира: Архангельская область, Холмогорский район, северо-западная часть Холмогорского кадастрового района, МО «Матигорское», дер. Надручей;

11) участок с кадастровым номером 29:19:100503:67, площадь 6745 кв.м, категория земель - земли населенных пунктов, разрешенное использование участка: для эксплуатации автомобильной дороги (Подъезд к с. Холмогоры от автомобильной дороги М-8 «Холмогоры»), местоположение: установлено относительно ориентира автомобильная дорога «Подъезд к с. Холмогоры», расположенного в границах участка, адрес

ориентира: Архангельская область, Холмогорский район, северо-западная часть Холмогорского кадастрового района, МО «Матигорское», дер. Харлово;

12) участок с кадастровым номером 29:19:100503:314, площадь 717 кв.м, категория земель - земли населенных пунктов, разрешенное использование участка: обслуживание жилой застройки, местоположение: Архангельская область, Холмогорский район, МО «Матигорское», д. Харлово;

13) участок с кадастровым номером 29:19:100502:29, площадь 7107 кв.м, категория земель - земли населенных пунктов, разрешенное использование участка: для эксплуатации автомобильной дороги (Подъезд к с. Холмогоры от автомобильной дороги М-8 «Холмогоры»), местоположение: установлено относительно ориентира автомобильная дорога «Подъезд к с. Холмогоры» расположенного в границах участка, адрес ориентира: Архангельская область, Холмогорский район, северо-западная часть Холмогорского кадастрового района, МО «Матигорское», дер. Харлово;

14) участок с кадастровым номером 29:19:100902:33, площадь 4586 кв.м, категория земель - земли населенных пунктов, разрешенное использование участка: для эксплуатации автомобильной дороги (Подъезд к с. Холмогоры от автомобильной дороги М-8 «Холмогоры»), местоположение: установлено относительно ориентира автомобильная дорога «Подъезд к с. Холмогоры» расположенного в границах участка, адрес ориентира: Архангельская область, Холмогорский район, северо-западная часть Холмогорского кадастрового района, МО «Матигорское», дер. Данилово;

15) участок с кадастровым номером 29:19:000000:2473, площадь 5517 кв.м, категория земель - земли населенных пунктов, разрешенное использование участка: для строительства котельной, местоположение: Архангельская область, Холмогорский район, МО «Матигорское», д. Данилово;

16) участок с кадастровым номером 29:19:100901:12, площадь 2695 кв.м, категория земель - земли населенных пунктов, разрешенное использование участка: для эксплуатации автомобильной дороги (Подъезд к с. Холмогоры от автомобильной дороги М-8 «Холмогоры»), местоположение: установлено относительно ориентира автомобильная дорога «Подъезд к с. Холмогоры», расположенного в границах участка, адрес ориентира: Архангельская область, Холмогорский район, северо-западная часть Холмогорского кадастрового района, МО «Матигорское», дер. Данилово;

17) участок с кадастровым номером 29:19:10201:177, площадь 1158876 кв.м, категория земель - земли сельскохозяйственного назначения, разрешенное использование участка: для сельскохозяйственного

использования, местоположение: Российская Федерация, Архангельская область, Холмогорский район, северо-западная часть кадастрового района;

18) участок с кадастровым номером 29:19:100904:190, площадь 6175 кв.м, категория земель - земли населенных пунктов, разрешенное использование участка: для эксплуатации автомобильной дороги (Подъезд к с. Холмогоры от автомобильной дороги М-8 «Холмогоры»), местоположение: установлено относительно ориентира автомобильная дорога «Подъезд к с. Холмогоры», расположенного в границах участка, адрес ориентира: Архангельская область, Холмогорский район, северо-западная часть Холмогорского кадастрового района, МО «Матигорское», дер. Данилово;

19) участок с кадастровым номером 29:19:100903:11, площадь 1100 кв.м, категория земель - земли населенных пунктов, разрешенное использование участка: для эксплуатации автомобильной дороги (Подъезд к с. Холмогоры от автомобильной дороги М-8 «Холмогоры»), местоположение: установлено относительно ориентира автомобильная дорога «Подъезд к с. Холмогоры», расположенного в границах участка, адрес ориентира: Архангельская область, Холмогорский район, северо-западная часть Холмогорского кадастрового района, МО «Матигорское», дер. Данилово;

20) участок с кадастровым номером 29:19:100905:21, площадь 1709 кв.м, категория земель - земли населенных пунктов, разрешенное использование участка: для эксплуатации автомобильной дороги (Подъезд к с. Холмогоры от автомобильной дороги М-8 «Холмогоры»), местоположение: установлено относительно ориентира автомобильная дорога «Подъезд к с. Холмогоры», расположенного в границах участка, адрес ориентира: Архангельская область, Холмогорский район, северо-западная часть Холмогорского кадастрового района, МО «Матигорское», дер. Данилово;

21) участок с кадастровым номером 29:19:101002:23, площадь 3159 кв.м, категория земель - земли населенных пунктов, разрешенное использование участка: для эксплуатации автомобильной дороги (Подъезд к с. Холмогоры от автомобильной дороги М-8 «Холмогоры»), местоположение: установлено относительно ориентира автомобильная дорога «Подъезд к с. Холмогоры», расположенного в границах участка, адрес ориентира: Архангельская область, Холмогорский район, северо-западная часть Холмогорского кадастрового района, МО «Матигорское», дер. Кушово;

22) участок с кадастровым номером 29:19:100506:10, площадь 2004 кв.м, категория земель - земли населенных пунктов, разрешенное использование участка: для эксплуатации автомобильной дороги (Подъезд к с. Холмогоры от автомобильной дороги М-8 «Холмогоры»), местоположение: установлено относительно ориентира автомобильная дорога «Подъезд к с. Холмогоры», расположенного в границах участка, адрес ориентира: Архангельская область, Холмогорский район, северо-западная

часть Холмогорского кадастрового района, МО «Матигорское», дер. Харлово;

23) участок с кадастровым номером 29:19:100701:220, площадь 4860 кв.м, категория земель - земли промышленности, энергетики, транспорта, связи, радиовещания, телевидения, информатики, земли для обеспечения космической деятельности, земли обороны, безопасности и земли иного специального назначения, разрешенное использование участка: для эксплуатации автомобильной дороги (Верхние Матигоры - Нижние Матигоры), местоположение: установлено относительно ориентира, расположенного за пределами участка. Почтовый адрес ориентира: установлено относительно ориентира автомобильная дорога «Верхние Матигоры - Нижние Матигоры», расположенного в границах участка, адрес ориентира: Архангельская область, Холмогорский район, северо-западная часть Холмогорского кадастрового района, МО «Матигорское»;

24) участок с кадастровым номером 29:19:100301:11, площадь 770 кв.м, категория земель - земли промышленности, энергетики, транспорта, связи, радиовещания, телевидения, информатики, земли для обеспечения космической деятельности, земли обороны, безопасности и земли иного специального назначения, разрешенное использование участка: для эксплуатации автомобильной дороги (Верхние Матигоры - Нижние Матигоры), местоположение: установлено относительно ориентира автомобильная дорога «Верхние Матигоры - Нижние Матигоры», расположенного в границах участка, адрес ориентира: Архангельская область, Холмогорский район, северо-западная часть Холмогорского кадастрового района, МО «Матигорское»;

25) участок с кадастровым номером 29:19:100502:3, площадь 1126 кв.м, категория земель - земли населенных пунктов, разрешенное использование участка: для ведения личного подсобного хозяйства, местоположение: Российская Федерация, Архангельская область, муниципальный округ Холмогорский, деревня Харлово, улица Ветеранов, дом 26;

26) участок с кадастровым номером 29:19:100502:25, площадь 830 кв.м, категория земель - земли населенных пунктов, разрешенное использование участка: размещение и эксплуатация индивидуального жилого дома, местоположение: установлено относительно ориентира, расположенного в границах участка. Ориентир жилой дом. Почтовый адрес ориентира: обл. Архангельская, р-н Холмогорский, с/с Матигорский, д. Харлово, ул. Ветеранов, дом 23;

27) участок с кадастровым номером 29:19:100904:2, площадь 740 кв.м, категория земель - земли населенных пунктов, разрешенное использование участка: для ведения личного подсобного хозяйства, местоположение: Российская Федерация, Архангельская область, муниципальный округ Холмогорский, деревня Данилово, земельный участок 22;

28) земли кадастровых кварталов 29:19:100101, 29:19:100201, 29:19:100301, 29:19:100402, 29:19:100502, 29:19:100503, 29:19:100506,

29:19:100701, 29:19:100801, 29:19:100802, 29:19:100803, 29:19:100901, 29:19:100902, 29:19:100903, 29:19:100904, 29:19:100905, 29:19:101002, 29:19:102001, 29:19:162201, 29:19:162301.

2. Сведения о лице, на основании ходатайства которого принято решение об установлении публичного сервитута: общество с ограниченной ответственностью «Газпром газораспределение Архангельск» (ОГРН 1142901007160, ИНН 2901249290, адрес (место нахождения) 163069, Российская Федерация, г. Архангельск, наб. Северной Двины, 30, адрес электронной почты: info@arhgppgr.ru), далее – обладатель публичного сервитута.

3. Цель установления публичного сервитута – для строительства и эксплуатации линейного объекта системы газоснабжения «Газопровод распределительный в с. Холмогоры Холмогорского района Архангельской области» (код стройки ПГ 2022-14).

4. Срок действия публичного сервитута – 10 лет с момента внесения сведений о нем в Единый государственный реестр недвижимости.

5. Необходимость установления публичного сервитута обоснована организацией газоснабжения населения Холмогорского муниципального округа Архангельской области.

6. Срок осуществления деятельности, для обеспечения которой испрашивается публичный сервитут, а также вызванные указанной деятельностью ограничения прав на землю повлекут невозможность использования или существенное затруднение в использовании земельного участка и (или) расположенного на нем объекта недвижимого имущества в соответствии с их разрешенным использованием в течение трех месяцев в отношении земельных участков, предназначенных для жилищного строительства (в том числе индивидуального жилищного строительства), ведения личного подсобного хозяйства, гражданами садоводства или огородничества для собственных нужд, или один год в отношении иных земельных участков.

7. Плата за публичный сервитут устанавливается в виде единовременного платежа. Плата за публичный сервитут, установленный в отношении земельных участков и (или) земель, находящихся в государственной или муниципальной собственности и не обремененных правами третьих лиц, вносится обладателем публичного сервитута единовременным платежом не позднее шести месяцев со дня принятия решения об установлении публичного сервитута. Плата за публичный сервитут в отношении земельного участка, находящегося в государственной или муниципальной собственности и не обремененного правами третьих лиц, устанавливается в размере 0,01 процента кадастровой стоимости такого земельного участка за каждый год использования этого земельного участка.

8. Порядок установления зон с особыми условиями использования территории и содержание ограничений прав на земельные участки в границах

таких зон установлен постановлением Правительства Российской Федерации от 20 ноября 2000 года № 878 «Об утверждении Правил охраны газораспределительных сетей».

9. Владелец публичного сервитута обязан привести земельный участок в состояние, пригодное для его использования в соответствии с разрешенным использованием, в срок не позднее чем три месяца после завершения строительства, капитального или текущего ремонта, реконструкции, эксплуатации, консервации, сноса инженерного сооружения, для размещения которого был установлен публичный сервитут.

10. Проведение работ при осуществлении деятельности, для обеспечения которой устанавливается публичный сервитут, в случае установления публичного сервитута в отношении земель или земельных участков, находящихся в государственной или муниципальной собственности и не предоставленных гражданам или юридическим лицам, в соответствии с календарным графиком производства строительно-монтажных работ (приложение № 2);

11. Комитету по управлению муниципальным имуществом администрации Холмогорского муниципального округа Архангельской области в течение пяти рабочих дней со дня принятия распоряжения об установлении публичного сервитута осуществить следующие действия:

1) разместить настоящее распоряжение на официальном сайте администрации Холмогорского муниципального округа Архангельской области [www.holmogori.ru](http://www.holmogori.ru);

2) направить копию настоящего распоряжения в орган регистрации прав для внесения в Единый государственный реестр недвижимости сведений о границах публичного сервитута;

3) направить владельцу публичного сервитута копию настоящего распоряжения об установлении публичного сервитута, сведения о лицах, являющихся правообладателями земельных участков, сведения о лицах, подавших заявления об учете их прав (обременений прав) на земельные участки, способах связи с ними, копии документов, подтверждающих права указанных лиц на земельные участки.

Глава Холмогорского муниципального  
округа Архангельской области



В.В. Дианов







Адрес (местоположение): Архангельская область, Холмогорский район



Условные обозначения

- граница земельного участка, содержащиеся в ЕГРН сведения о которой достаточны для определения ее местоположения
- граница кадастрового квартала
- граница публичного сервитута
- проектное местоположение газопровода
- номер кадастрового квартала
- кадастровый номер объекта недвижимости в границах кадастрового квартала
- характерная точка границы публичного сервитута

064801  
206  
1

:102

Масштаб 1:2000



адрес (местоположение): Архангельская область, Холмогорский район



Условные обозначения

- граница земельного участка, содержащиеся в ЕГРН сведения о которой достаточны для определения ее местоположения
- граница кадастрового квартала
- граница публичного сервитута
- проектное местоположение газопровода
- номер кадастрового квартала
- кадастровый номер объекта недвижимости в границах кадастрового квартала
- характерная точка границы публичного сервитута

Масштаб 1:2000



6.064801  
206.1  
• 1

Адрес (местоположение): Архангельская область, Холмогорский район

Линия соединения с Листом 3



Линия соединения с Листом 5

Условные обозначения

- граница земельного участка, содержащиеся в ЕГРН сведения о которой достаточны для определения ее местоположения
- граница кадастрового квартала
- граница публичного сервитута
- проектное местоположение газопровода
- номер кадастрового квартала
- кадастровый номер объекта недвижимости в границах кадастрового квартала
- 1 — характерная точка границы публичного сервитута

:102

Масштаб 1:2000



6:064801

206

• 1

Адрес (местоположение): Архангельская область, Холмогорский район



Условные обозначения

- граница земельного участка, содержащиеся в ЕГРН сведения о которой достаточны для определения ее местоположения
- граница кадастрового квартала
- граница публичного сервитута
- проектное местоположение газопровода
- 16:064801 номер кадастрового квартала
- :206 кадастровый номер объекта недвижимости в границах кадастрового квартала
- 1 характерная точка границы публичного сервитута

:102

Масштаб 1:2000



Адрес (местоположение): Архангельская область, Холмогорский район



Условные обозначения

- граница земельного участка, содержащиеся в ЕГРН сведения о которой достаточны для определения ее местоположения
- граница кадастрового квартала
- граница публичного сервитута
- проектное местоположение газопровода
- 6:064801 номер кадастрового квартала
- 206 кадастровый номер объекта недвижимости в границах кадастрового квартала
- 1 характерная точка границы публичного сервитута

Масштаб 1:2000





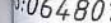
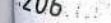



Адрес (местоположение): Архангельская область, Холмогорский район



Линия соединения с листом 8

Условные обозначения

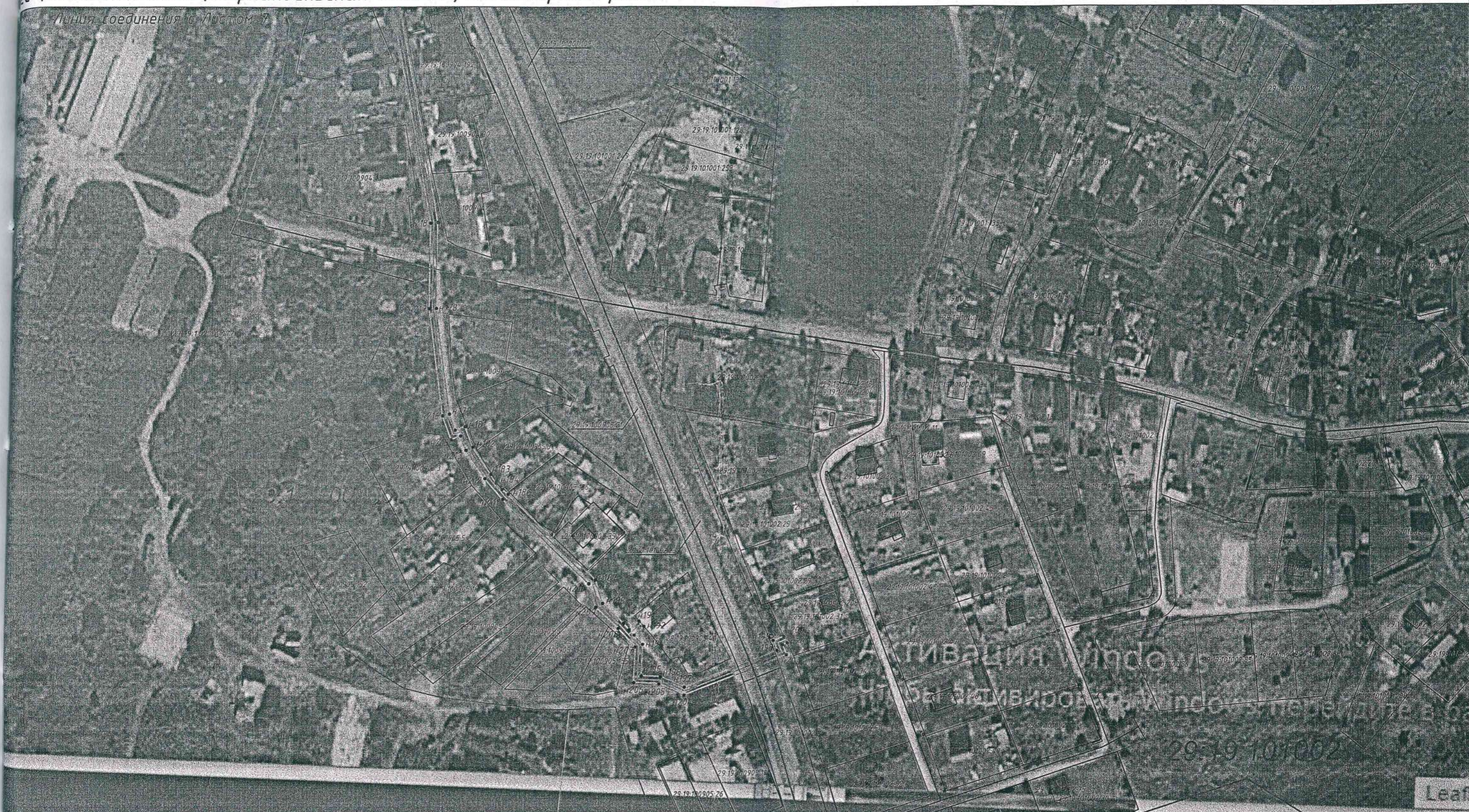
-  граница земельного участка, содержащегося в ЕГРН сведения о которой достаточны для определения ее местоположения
-  граница кадастрового квартала
-  граница публичного сервитута
-  проектное местоположение газопровода
-  номер кадастрового квартала
-  кадастровый номер объекта недвижимости в границах кадастрового квартала
-  характерная точка границы публичного сервитута

Масштаб 1:2000



ес (местоположение): Архангельская область, Холмогорский район

Линия соединения с Листом 7



Условные обозначения

- граница земельного участка, содержащиеся в ЕГРН сведения о которой достаточны для определения ее местоположения
- граница кадастрового квартала
- граница публичного сервитута
- проектное местоположение газопровода
- 064801 номер кадастрового квартала
- 206 кадастровый номер объекта недвижимости в границах кадастрового квартала
- 1 характерная точка границы публичного сервитута

Масштаб 1:2000





Обозначение характерных точек границ	Координаты, м	
	X	Y
н1	613 305,04	3 281 707,78
н2	613 315,48	3 281 730,98
н3	613 348,18	3 281 743,38
н4	613 440,40	3 281 789,93
н5	613 492,07	3 281 807,20
н6	613 516,05	3 281 823,58
н7	613 550,87	3 281 859,38
н8	613 570,34	3 281 936,28
н9	613 621,34	3 282 047,75
н10	613 634,57	3 282 093,01
н11	613 642,87	3 282 191,16
н12	613 639,32	3 282 235,59
н13	613 628,74	3 282 311,08
н14	613 656,85	3 282 315,02
н15	613 654,00	3 282 334,68
н16	613 634,88	3 282 387,21
н17	613 620,10	3 282 434,82
н18	613 576,58	3 282 536,45
н19	613 489,75	3 282 715,49
н20	613 468,84	3 282 745,63
н21	613 459,44	3 282 758,87
н22	613 438,95	3 282 744,35
н23	613 350,41	3 282 869,12
н24	613 341,81	3 282 877,25
н25	613 336,26	3 282 885,74
н26	613 232,80	3 283 005,91
н27	613 206,11	3 283 015,25
н28	613 153,58	3 282 989,96
н29	613 135,16	3 283 028,21
н30	613 124,22	3 283 045,54
н31	613 111,20	3 283 058,32
н32	613 064,45	3 283 094,25
н33	613 032,44	3 283 110,83
н34	613 000,26	3 283 133,87
н35	612 972,80	3 283 163,38
н36	612 981,76	3 283 171,82
н37	613 003,87	3 283 202,38
н38	613 028,91	3 283 257,11
н39	613 066,15	3 283 260,64
н40	613 065,77	3 283 264,62
н41	613 028,46	3 283 261,08
н42	613 027,96	3 283 266,36
н43	612 917,45	3 283 421,77
н44	612 886,16	3 283 473,51
н45	612 886,00	3 283 481,45
н46	612 839,61	3 283 559,44
н47	612 858,20	3 283 570,49
н48	612 856,15	3 283 573,93
н49	612 837,57	3 283 562,88
н50	612 814,38	3 283 601,87
н51	612 765,34	3 283 676,22
н52	612 713,94	3 283 734,56
н53	612 650,42	3 283 797,97
н54	612 626,28	3 283 827,68
н55	612 588,34	3 283 867,35
н56	612 553,27	3 283 907,43
н57	612 528,17	3 283 949,68
н58	612 497,23	3 283 993,96
н59	612 477,28	3 284 030,35
н60	612 456,91	3 284 019,19
н61	612 444,33	3 284 004,77
н62	612 435,20	3 283 997,84
н63	612 354,56	3 284 009,00
н64	612 332,26	3 284 010,42
н65	612 317,90	3 284 013,09
н66	612 313,43	3 284 015,04
н67	612 291,24	3 284 031,49
н68	612 288,53	3 284 049,71
н69	612 259,06	3 284 045,33
н70	612 235,46	3 284 046,12
н71	612 214,77	3 284 027,35
н72	612 197,80	3 284 038,47
н73	612 197,94	3 284 049,56
н74	612 198,15	3 284 049,56
н75	612 214,15	3 284 050,06
н76	612 215,19	3 284 080,96
н77	612 211,20	3 284 081,10
н78	612 210,29	3 284 054,19
н79	612 194,72	3 284 054,71
н80	612 194,49	3 284 047,76
н81	612 186,16	3 284 048,04
н82	612 164,42	3 284 052,10
н83	612 139,43	3 284 062,70
н84	612 130,28	3 284 059,01
н85	612 117,62	3 284 064,40
н86	612 076,32	3 284 088,30
н87	612 056,00	3 284 104,21
н88	612 048,47	3 284 107,72
н89	612 033,19	3 284 112,37
н90	611 935,07	3 284 160,47
н91	611 891,51	3 284 191,75
н92	611 878,99	3 284 204,86
н93	611 821,17	3 284 252,12
н94	611 799,08	3 284 263,53
н95	611 767,42	3 284 287,58
н96	611 782,59	3 284 307,55
н97	611 780,99	3 284 319,27
н98	611 819,37	3 284 324,52
н99	611 845,22	3 284 344,56
н100	611 842,77	3 284 347,72
н101	611 817,77	3 284 328,34
н102	611 780,45	3 284 323,25
н103	611 779,07	3 284 333,34

н104	611 776,51	3 284 347,05
н105	611 776,25	3 284 369,40
н106	611 778,83	3 284 384,30
н107	611 788,13	3 284 406,43
н108	611 780,41	3 284 467,55
н109	611 775,73	3 284 480,67
н110	611 762,36	3 284 500,75
н111	611 749,17	3 284 522,22
н112	611 721,23	3 284 560,82
н113	611 690,26	3 284 593,52
н114	611 677,59	3 284 606,31
н115	611 657,80	3 284 626,05
н116	611 641,30	3 284 643,42
н117	611 637,02	3 284 648,60
н118	611 624,57	3 284 674,76
н119	611 623,39	3 284 681,56
н120	611 622,22	3 284 697,14
н121	611 623,14	3 284 712,75
н122	611 629,46	3 284 748,71
н123	611 630,83	3 284 750,68
н124	611 633,01	3 284 752,85
н125	611 639,97	3 284 758,68
н126	611 642,79	3 284 762,41
н127	611 644,92	3 284 767,15
н128	611 650,72	3 284 796,53
н129	611 625,20	3 284 871,37
н130	611 611,54	3 284 893,11
н131	611 591,87	3 284 897,60
н132	611 577,86	3 284 910,61
н133	611 557,67	3 284 940,38
н134	611 554,35	3 284 947,93
н135	611 588,63	3 284 963,01
н136	611 584,46	3 284 972,51
н137	611 601,65	3 284 980,07
н138	611 600,04	3 284 983,73
н139	611 582,85	3 284 976,17
н140	611 543,53	3 285 065,56
н141	611 533,04	3 285 060,94
н142	611 498,21	3 285 056,94
н143	611 487,47	3 285 067,35
н144	611 459,74	3 285 066,91
н145	611 433,62	3 285 093,30
н146	611 411,81	3 285 113,24
н147	611 397,25	3 285 132,60
н148	611 373,28	3 285 154,48
н149	611 354,31	3 285 181,49
н150	611 333,84	3 285 220,42
н151	611 324,48	3 285 233,46
н152	611 297,16	3 285 300,20
н153	611 273,53	3 285 365,17
н154	611 287,03	3 285 370,08
н155	611 304,47	3 285 381,40
н156	611 325,04	3 285 390,61
н157	611 331,42	3 285 407,33
н158	611 362,73	3 285 432,79
н159	611 347,39	3 285 451,66
н160	611 342,34	3 285 455,59
н161	611 326,83	3 285 464,83
н162	611 319,48	3 285 471,88
н163	611 305,07	3 285 490,09
н164	611 282,97	3 285 498,86
н165	611 284,35	3 285 502,32
н166	611 288,80	3 285 519,39
н167	611 304,55	3 285 535,39
н168	611 301,70	3 285 538,20
н169	611 285,20	3 285 521,43
н170	611 280,54	3 285 503,57
н171	611 279,26	3 285 500,34
н172	611 247,86	3 285 512,81
н173	611 239,09	3 285 518,29
н174	611 242,32	3 285 523,46
н175	611 227,48	3 285 532,73
н176	611 220,77	3 285 531,18
н177	611 090,32	3 285 554,80
н178	611 042,73	3 285 554,05
н179	610 984,90	3 285 561,39
н180	610 976,14	3 285 564,62
н181	610 978,06	3 285 569,85
н182	610 966,94	3 285 573,91
н183	610 952,24	3 285 583,65
н184	610 947,45	3 285 586,37
н185	610 943,81	3 285 589,53
н186	610 941,33	3 285 592,94
н187	610 894,62	3 285 640,70
н188	610 881,78	3 285 644,30
н189	610 870,82	3 285 655,51
н190	610 867,39	3 285 658,60
н191	610 872,23	3 285 663,96
н192	610 869,24	3 285 666,61
н193	610 864,42	3 285 661,28
н194	610 859,29	3 285 665,91
н195	610 841,92	3 285 665,02
н196	610 841,38	3 285 675,64
н197	610 835,60	3 285 688,84
н198	610 855,54	3 285 739,85
н199	610 861,07	3 285 737,69
н200	610 863,42	3 285 743,71
н201	610 859,82	3 285 745,48
н202	610 858,80	3 285 742,87
н203	610 853,27	3 285 745,03
н204	610 831,27	3 285 688,76
н205	610 837,42	3 285 674,71
н206	610 838,14	3 285 660,82
н207	610 857,84	3 285 661,83
н208	610 868,04	3 285 652,63
н209	610 879,67	3 285 640,74









09 ДЕК 2021

*Иван Дурякин*

Верified:  
Заверенный отделом по организационной работе  
и местному самоуправлению администрации  
Хомогорского муниципального округа